

車種別取付資料

BOX No. 671422

車両情報	ダイハツ ロッキー	令和3年11月～	A202系	1/5ページ	Opt. ライトキャンセルユニット201 (商品コード: EP201)
	トヨタ ライズ	令和3年11月～	A202系		
❗ 全車プッシュボタンスタートシステム (電子キー) 付きのハイブリッド車					

◎カバー類の取り外しは、必ずこのページの手順のとおりに行ってください。

❗ 各配線の取り付けについては、2/5～5/5ページをご覧ください。

❗ 注意事項

- ・取り付けできるエンジンスターターは、プッシュスタート専用モデルの下記商品のみです。
 - NEXTLIGHT-2B(商品コード:ESL55、シリアルNo. BR0063901以降の商品)
 - NEXTLIGHT-D1(商品コード:ESL57)
- ・専用ハーネスキット(商品コード:A201K)を使用します。
- ・取り付け後は、初期設定が必要になります。(3/5ページ左下に記載)

❗ ライトキャンセルユニット201について

- ・オプション品のライトキャンセルユニット201を取り付けする事により、エンジンスターターにてアイドリング中、ヘッドライトを含むランプ類を点灯しないようにすることができます。
- ・ライトキャンセルユニット201を取り付けしない場合は、車両のランプスイッチが常時「AUTO」のポジションにあるため、夜間等で周囲が暗いときにエンジンスターターによるアイドリング中は、ヘッドライトを含むランプ類が点灯したままになります。車両側の機能による動作のため異常ではありません。アイドリングが停止するとランプは消灯します。

❗ 注意事項

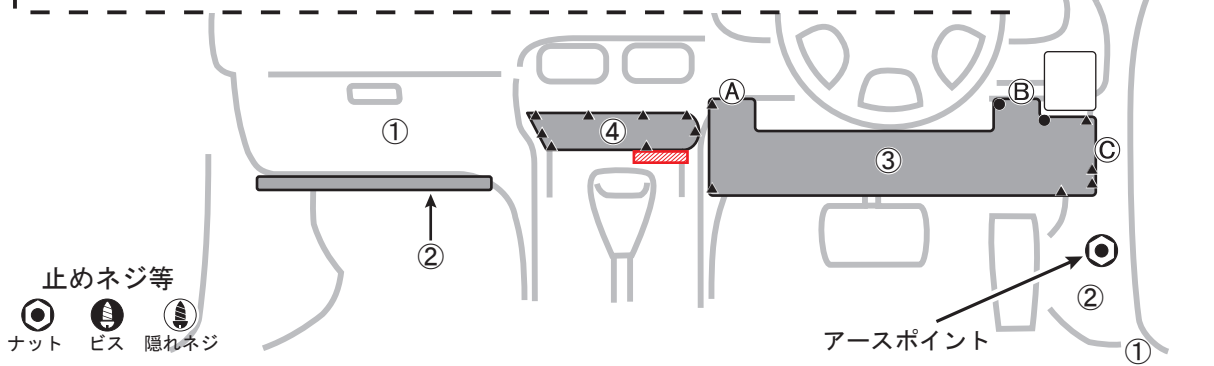
- ・エンジンスターターのリモコンと電子キーは、必ず付属のキーホルダーに取り付けしておいてください。

❗ カバー類の取り外し方 (運転席側)

- ①右サイドステップカバーを外す。
- ②右サイドカバーを外す。
- ③インストルメントロアパネルを外す。…①→②→③の順にツメとクリップ(●と▲マーク)のかん合を車両後方へまっすぐに引いて外す。
- ④エアコンパネル(エンジンスイッチ付き)を外す。
 - ・パネル右下の赤枠斜線部分に保護テープを貼る。
 - ・保護テープを巻いたマイナスドライバーを、斜線部分に差し込みクリップのかん合を外して手前に引っ張る。

❗ カバー類の取り外し方 (助手席側)

- ①グローブボックスを外す。
 - ・左下側のダンパーを外す。
 - ・グローブBOX左右のストッパーを外してから約60°C開いた状態にして水平に引いて外す。(上へ引っ張るとヒンジにガタが出るため)
- ②アンダーカバーを外す。



車種別取付資料

BOX No. 671422

車両情報

ダイハツ ロッキー
トヨタ ライズ

令和3年11月～
令和3年11月～

A202系
A202系

2 / 5 ページ

Opt.

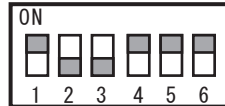
ライトキャンセルユニット201
(商品コード: EP201)

❗ 全車プッシュボタンスタートシステム (電子キー) 付きのハイブリッド車

重要!

必ず、ハーネスを接続する前にDIP-SWをセットしてください。
ハーネス接続してから、DIP-SWをセットしても設定されません。間違えた場合はハーネス接続を一旦外してください。

DIP-SW



リレーユニットのDIP-SWは、1番と4番と5番と6番をONにセットしてください。他のスイッチはOFFのまま。(出荷時は、全てOFFにセットされています。)

❗ DIP-SW設定状態のブザー音

配線セルフチェック、またはDIP-SW設定状態の確認 (取扱・取付説明書を参照) で、DIP-SWの1番から順番に6番までの設定状態を、ゆっくり発音します。

1番	2番	3番	4番	5番	6番
ピーーツ	ブブツ	ブブツ	ピーーツ	ピーーツ	ピーーツ

エンジンスイッチの裏側
14P黒色カブラ

専用ハーネス

14Pコネクタを割込接続

❗ CN2ハーネスの各配線の取り付けは3 / 5 ページを参照してください。

初期設定

配線・リレーユニットの取り付け終了後、下記の手順で設定を行ってください。

- ① 車両のイグニッションをONにする。
- ② リモコンでSTOPを押す。
- ③ 車両のブレーキを踏み、リレーユニットのアラーム音が変わった後(約3秒後)ブレーキを放す。
- ④ 車両のイグニッションをOFFにする。
- ⑤ 設定完了

※設定作業をしないとエンジンスタートでエンジンがかかりません。

配線内容(専用ハーネスの配線色)

車両配線色

エアコンパネルを外して
右下側LFアンテナ
2P黒色カブラ



❗ A201SのLF(赤)が長いので必要な長さにカットして接続してください。

注意! : LF(赤)を接続の際は必ず付属してある、白色の電極ロタップを使用してください。(車両側の配線が細いため)

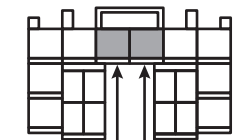
フットブレーキ右上側
4P白色カブラ

専用ハーネス

STOP-1出力(青)
緑

❗ 通常時: 0Vで、フットブレーキを踏んだとき: 12V

運転席ドアへの中継上側
18P黒色カブラ



専用ハーネス
IG1入力(橙)
青

専用ハーネス
12V(黄)
桃

❗ 専用ハーネスのアース(黒)取り付け位置: サイドカバー内のアースポイントボルトに共締め

専用ハーネス

A201S

❗ 取り付け方法

※リレーユニットのCN1コネクタを接続する前に、必ずDIP-SWを指定されたポジションに設定してください。

- ① 専用ハーネスの14P中継コネクタを、エンジンスイッチ裏側のカブラに割込接続する。
- ② 専用ハーネスの各配線、黄色・青色・橙色・赤色(本ページ参照)の4本をそれぞれ電極ロタップを使用して上記の場所に接続する。(あらかじめ接続先の配線は、テスターで電圧を確認して、確実に接続してください。赤色の配線は、必ず付属の白色の電極ロタップを使用して接続してください)
- ③ アース(黒色)を、指定位置に固定する。
- ④ 12PコネクタをリレーユニットのCN1に接続する。

車種別取付資料

BOX No. 671422

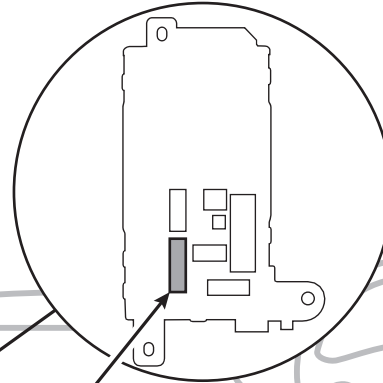
車両情報	ダイハツ ロッキー	令和3年11月～	A202系	3 / 5 ページ	Opt. ライトキャンセルユニット201 (商品コード: EP201)
	トヨタ ライズ	令和3年11月～	A202系		
❗ 全車プッシュボタンスタートシステム (電子キー) 付きのハイブリッド車					

❗ 特有の注意事項

※エンジンスタートでアイドリング中は、車両のリクエストスイッチおよび電子キーの操作でのドアロック/アンロックは作動しません。エンジンスタートでアイドリングを行い車両へ乗り込む際は、「オートアンロック機能」または「オートエンジンストップ機能」を使用して、エンジン停止後に車両側のシステムによるアンロック動作を行い、ドアを開けることができます。(取扱・取付説明書を参照)

❗ 取り付け後の初期設定は、本ページの左下に記載した手順で、フットブレーキを使用して設定を行ってください。

ヒューズブロック拡大図



❗ CN2ハーネスについて

- ・オートライト配線(白)と始動検出(茶)は、接続せずにビニールテープ等で絶縁処理をしてください。(接続不要のため)
- ・オプション部品のボンネットセンサーⅡ(商品コード:P171)を取り付けする場合は、付属の取付説明書を参照してください。

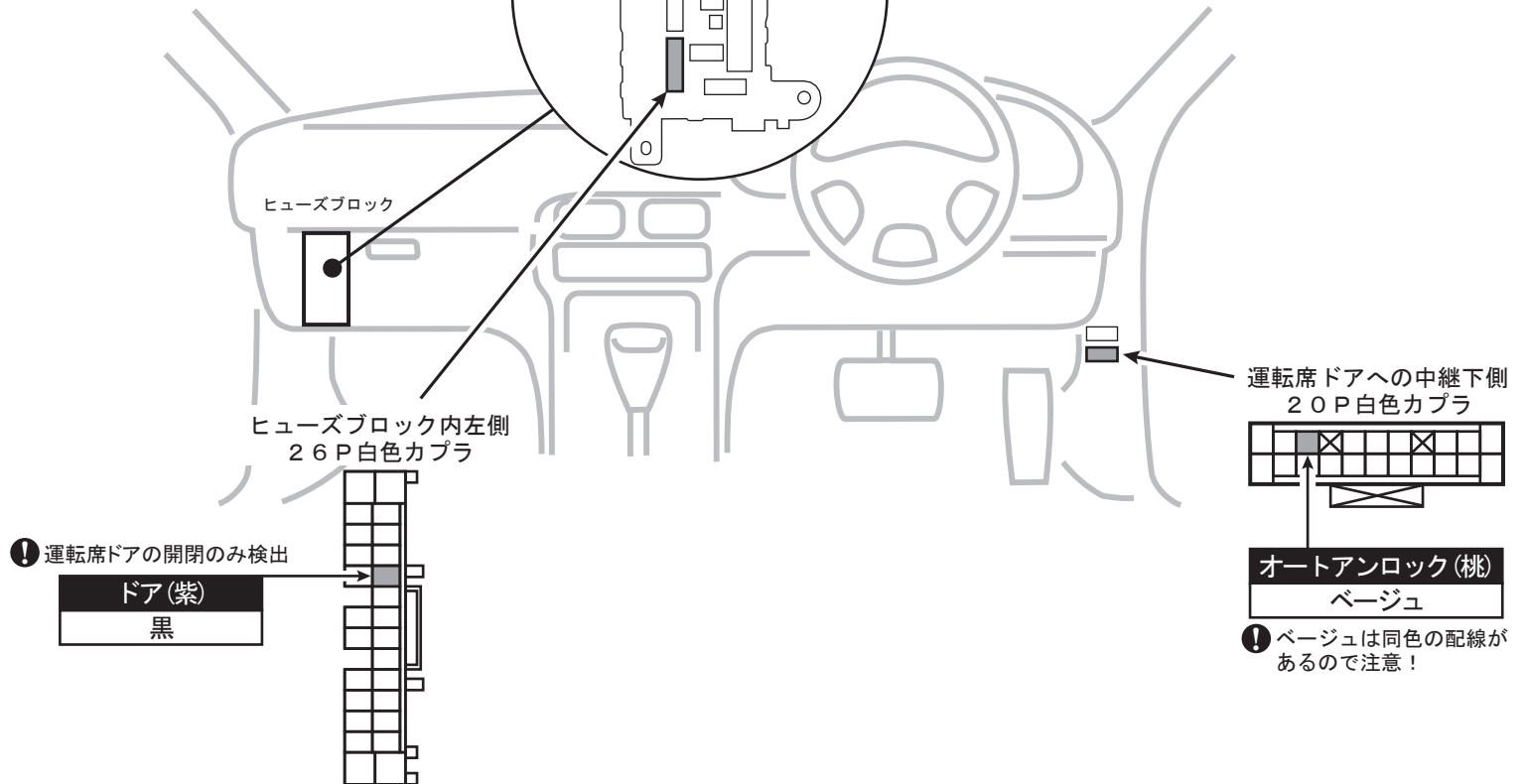
初期設定

配線・リレーユニットの取り付け終了後、下記の手順で設定を行ってください。

- ① 車両のイグニッションをONにする。
 - ② リモコンでSTOPを押す。
 - ③ 車両のブレーキを踏み、リレーユニットのアラーム音が変わった後(約3秒後)ブレーキを放す。
 - ④ 車両のイグニッションをOFFにする。
 - ⑤ 設定完了
- ※設定作業をしないとエンジンスタートでエンジンがかかりません。

配線内容(リレーユニットCN2線色)

車両配線色



❗ 運転席ドアの開閉のみ検出

運転席ドアへの中継下側
20P白色カプラ

オートアンロック(桃)
ベージュ

❗ ベージュは同色の配線があるので注意!

車種別取付資料

BOX No. 671422

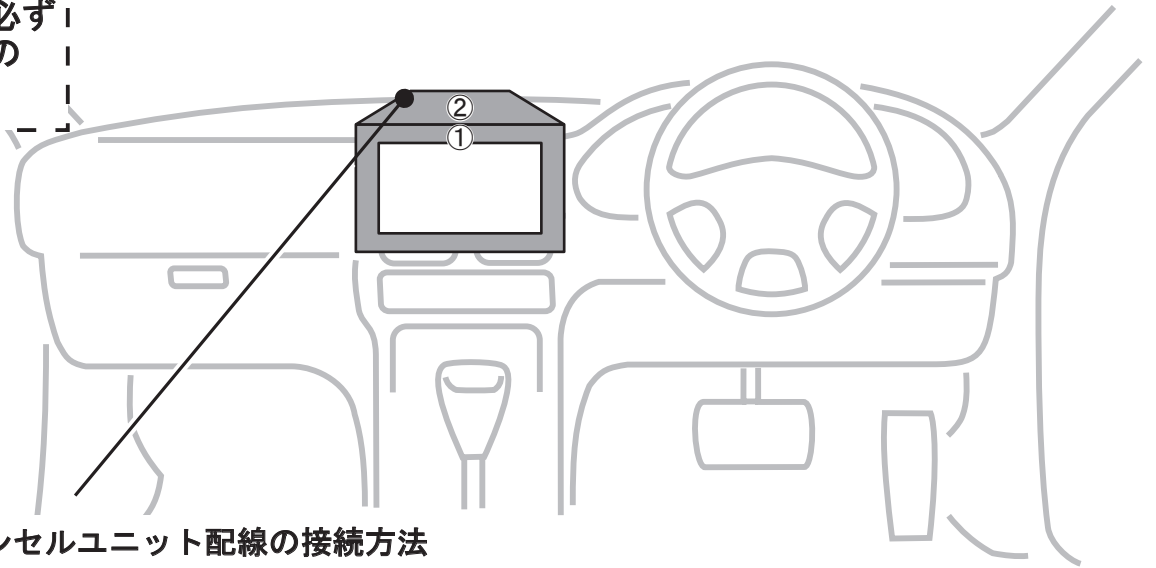
車両情報	ダイハツ ロッキー	令和3年11月～	A202系	4 / 5 ページ	Opt. ライトキャンセルユニット201 (商品コード: EP201)
	トヨタ ライズ	令和3年11月～	A202系		

❗ 全車プッシュボタンスタートシステム (電子キー) 付きのハイブリッド車

❗ ライトキャンセルユニット201を取り付けする場合は必ず4 / 5 ページ～5 / 5 ページを参照して作業①～作業③の順番で取り付けを行ってください。

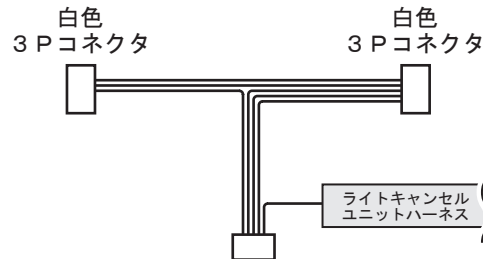
❗ ライトキャンセルユニットを取り付けする場合のカバー類の取り外し方

- ① インストルメントクラスタフィニッシュパネルセンタを外す。…保護テープを巻いたマイナスドライバを使用してクリップのかん合を外す。
- ② インストルメントクラスタフィニッシュパネルアッパを外す。…保護テープを巻いたマイナスドライバを使用してクリップのかん合を外す。



作業① ライトキャンセルユニット配線の接続方法

オートライトセンサーからの3P白色中継カブラヘライトキャンセルユニットハーネスの3Pコネクタを割り込み接続する。



重要!
ライトキャンセルユニットは、この時点ではまだ取り付けしないでください。

配線内容 (ライトキャンセルユニットの配線色)

車両配線色

車種別取付資料

BOX No. 671422

車両情報

ダイハツ ロッキー
トヨタ ライズ

令和3年11月～
令和3年11月～

A202系
A202系

5 / 5 ページ

Opt.

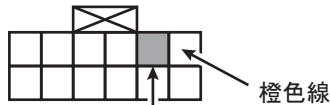
ライトキャンセルユニット201
(商品コード: EP201)

❗ 全車プッシュボタンスタートシステム (電子キー) 付きのハイブリッド車

作業② ライトキャンセルユニットハーネスの端子付き空色線の接続

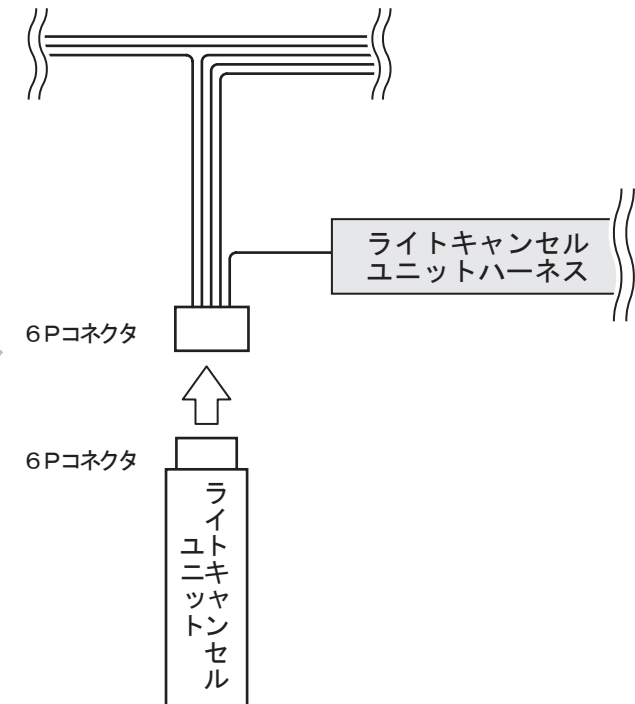
専用ハーネスA201Sの12Pカプラの指定した空き端子へライトキャンセルユニットハーネスの端子付き空色線を向きを間違えないようにしっかりと差し込む。

A201Sの12Pカプラ
挿し込み位置
(ハーネス側より視)



作業③ ライトキャンセルユニットの取り付け

全ての配線の接続が完了してから、ライトキャンセルユニットをライトキャンセルユニットハーネスの6Pコネクタへ取り付けする。



配線内容 (ライトキャンセルユニットの配線色)

車両配線色

NEXT LIGHT 配線セルフチェック

ESL55・ESL57 共通

令和 4年 3月10日

◎初期設定ができない場合や、動作チェックでエンジンが正常に始動しない場合のみ下記の要領にてセルフチェックを行ってください。

1 準備、共通の注意事項

リレーユニットのCN-1・CN-2 コネクタをハーネスから外してからDIP-SWを全て「OFF」のポジションにセットしてください。

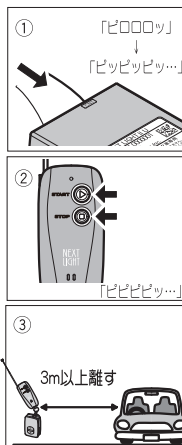
- ① 各手順で先に進めずブザー音「ブブー ブブー」が継続した場合はリモコンで「STOP」操作を行い、音が変わることを確認して、リレーユニットからコネクタを外してください。

2 12V配線、GND線のチェック

- ① 専用ハーネスをリレーユニットに接続してください。
 - ・ブザー音「ピロロロ」または「ピピーッ」は出ますか？

YES: 次のチェックへお進みください。
NO: 音が出ない場合は12V(黄色)配線、GND線を点検してください。

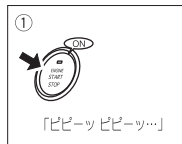
- ② リモコンで「START&STOP 同時押し」操作をしてください。
 - ・ブザー音が「ピピピピッ ピピピピッ (継続)」に変わります。
- ③ リモコンと電子キーを車両から3m以上離れた車室外へ出してください。



3 LF配線のチェック

- ① 車両のプッシュボタンを1回押してください。
 - ・ブザー音が「ピピーッ ピピーッ」に変わりますか？

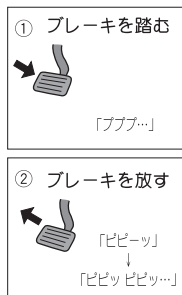
YES: 次のチェックへお進みください。
NO: 音が変わらない場合はLF配線(赤色)を点検してください。



4 STOP-1出力配線のチェック

- ① 車両のフットブレーキを踏んだままにしてください。
 - ・ブザー音が「ププププ・・・(継続)」に変わりますか？

YES: フットブレーキを放し、次のチェックへお進みください。
NO: 音が変わらない場合はSTOP-1出力線を点検してください。

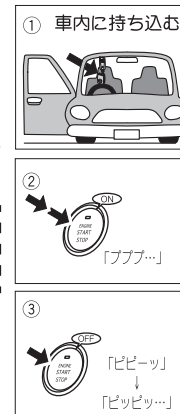


5 IG1入力配線のチェック

- ① リモコンと電子キーを車室内へ持ち込んでください。
- ② 車両のプッシュボタンを2回押してIG電源をONにしてください。
 - ・ブザー音が「プププ・・・(継続)」に変わりますか？

YES: IG電源をOFFにして、次のチェックへお進みください。
NO: 音が変わらない場合はIG入力(橙色)配線を点検してください。

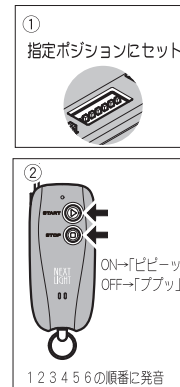
※車両側から運転席ドア開のアラーム音が出ている場合は、ドアを1回閉めてから開けると音が止まります。



6 DIP-SWの設定とチェック

- ① DIP-SWを車種別取付資料で指定されたポジションにセットしてください。
- ② リモコンで「START & STOP 同時押し」操作をしてください。
 - ・ブザー音でDIP-SWの1番から6番までの設定状態をゆっくり発音します。「ON」の状態は「ピピーッ」、「OFF」の状態は「ブブッ」と発音します。車種別取付資料に記載されている通りにブザー音が出ることを確認してください。

例: 2番と5番がONの場合
「ブブッ」「ピピーッ」「ブブッ」「ブブッ」「ピピーッ」「ブブッ」



7 配線セルフチェック完了

- ① リモコンで「STOP」操作をしてください。
 - ブザー音「ピピピッ (継続)」が止まり、すぐにブザー音「ピピーッ」が出ます。
 - 約6秒以内にブザー音「ピロロロ」または「ピピーッ」が出て配線セルフチェック完了です。
- ② 初期設定(前ページ参照)を行ってください。

❗ 配線セルフチェックが完了しても不具合が改善されない場合はお問い合わせください。

