

車種別取付資料

BOX No. 782101

車両情報

スズキ バレーノ

WB32/42系

1/4ページ

平成28年3月～

①全車プッシュスタートシステム付き

◎カバー類の取り外しは、必ずこのページの手順のとおりに行ってください。

①各配線の取り付けについては、2/4～4/4ページをご覧ください。

①注意事項

- ・取り付けできるエンジンスターターは、プッシュスタート専用モデルの下記商品のみです。
 - NEXTLIGHT-2B(商品コード:ESL55)
- ・専用ハーネスキット(商品コード:S251K)を使用します。
- ・取り付け後は、初期設定が必要になります。(2/4ページ左下に記載)
- ・エンジンスターターにてエンジン始動の際は、必ずリモコンと電子キーを付属のキーリングに取り付けして使用してください。
- ・3cm以上離してリモコンを操作すると、エンジンは始動しません。

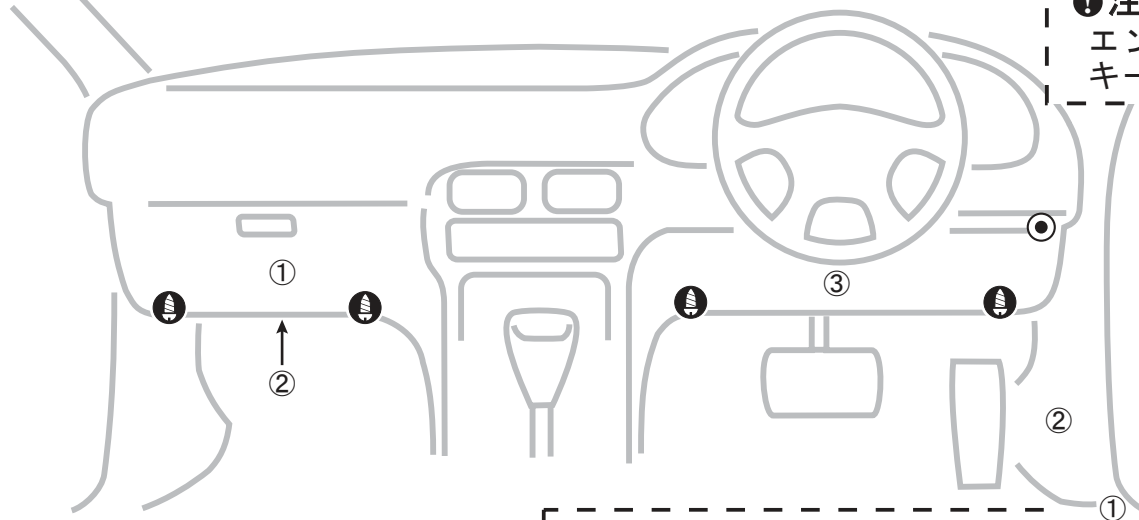
重要!

◎作業前に必ず車両のバッテリー(マイナス端子)を外し、3分間放置してください。

- バッテリーを接続したままの状態では、BCM内のカプラの抜き差しを行うと、BCMが故障する恐れがあります。必ずバッテリー(マイナス端子)を外し、3分間放置してから作業を行ってください。
- バッテリー(マイナス端子)の接続は、必ず全ての接続作業が完了した後で行ってください。

①注意事項

エンジンスターターのリモコンと電子キーは、必ず付属のキーホルダーに取り付けしておいてください。



①カバー類の取り外し方(運転席側)

- ①右サイドステップカバーを外す。
- ②右サイドカバーを外す。
- ③ロアカバーを外す。(ネジ2本)…カバーの左側から順に手前に引っ張り外していく。カバー右側のツメは固いので、破損に注意してゆっくり外す。

①カバー類の取り外し方(助手席側)

- ①グローブBOXを外す。
- ②アンダーカバーを外す。(ネジ2本)

止めネジ等



車種別取付資料

BOX No. 782101

車両情報

スズキ バレーノ

WB32/42系

2/4ページ

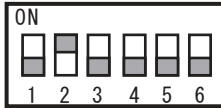
平成28年3月～

❗全車プッシュスタートシステム付き

重要!

必ず、ハーネスを接続する前にDIP-SWをセットしてください。
ハーネス接続してから、DIP-SWをセットしても設定されません。間違えた場合はハーネス接続を一旦外してください。

DIP-SW



リレーユニットのDIP-SWは、2番のみONにセットしてください。他のスイッチはOFFのまま。(出荷時は、全てOFFにセットされています。)

❗DIP-SW設定状態のブザー音

配線セルフチェック、またはDIP-SW設定状態の確認(取扱・取付説明書を参照)で、DIP-SWの1番から順番に6番までの設定状態を、ゆっくり発音します。

1番	2番	3番	4番	5番	6番
ブブッ	ピピーッ	ブブッ	ブブッ	ブブッ	ブブッ

❗専用ハーネスの取り付け方法は、本ページと3/4ページを参照してください。

初期設定

配線・リレーユニットの取り付け終了後、下記の手順で設定を行ってください。

- ①車両のイグニッションをONにする。
 - ②リモコンでSTOPを押す。
 - ③車両のブレーキを踏み、リレーユニットのアラーム音が変わった後(約3秒後)ブレーキを放す。
 - ④車両のイグニッションをOFFにする。
 - ⑤設定完了
- ※設定作業をしないとエンジンスタートでエンジンがかかりません。

配線内容(専用ハーネスの配線色)

車両配線色

フットブレーキ上側
7P黒色カブラ

専用ハーネス
7Pコネクタを割込接続

エンジンスイッチの裏側
10P黒色カブラ

専用ハーネス
10Pコネクタを割込接続

❗専用ハーネスのアース(黒)取り付け位置: サイドカバー内のアースポイントボルトに共締め

専用ハーネス
S251S

❗取り付け方法

※リレーユニットのCN1コネクタを接続する前に、必ずDIP-SWを指定されたポジションに設定してください。

- ①専用ハーネスの10P中継コネクタを、エンジンスイッチ裏側のカブラに割込接続する。
- ②専用ハーネスの7P中継コネクタを、フットブレーキ上側のカブラに割込接続する。
- ③専用ハーネスの6P白色コネクタから出ている各配線、桃色・紫色・青色(3/4ページ参照)を、白色エレクトロタップを使用して指定の場所に接続する。
- ④専用ハーネスの6P白色コネクタへLF変換ユニット(黒色収縮チューブ加工されたユニット)を接続する。
- ⑤アース(黒色)を指定位置に固定する。
- ⑥12PコネクタをリレーユニットのCN1に接続する。

車種別取付資料

BOX No. 782101

車両情報

スズキ バレーノ

WB32/42系

3/4ページ

平成28年3月～

①全車プッシュスタートシステム付き

①専用ハーネスの取り付け方法は、本ページと2/4ページを参照してください。

①CN2ハーネスの各配線の取り付けは4/4ページを参照してください。



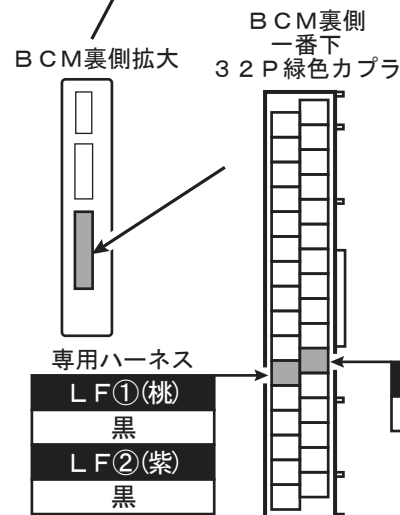
初期設定

配線・リレーユニットの取り付け終了後、下記の手順で設定を行ってください。

- ①車両のイグニッションをONにする。
 - ②リモコンでSTOPを押す。
 - ③車両のブレーキを踏み、リレーユニットのアラーム音が変わった後(約3秒後)ブレーキを放す。
 - ④車両のイグニッションをOFFにする。
 - ⑤設定完了
- ※設定作業をしないとエンジンスタートでエンジンがかかりません。

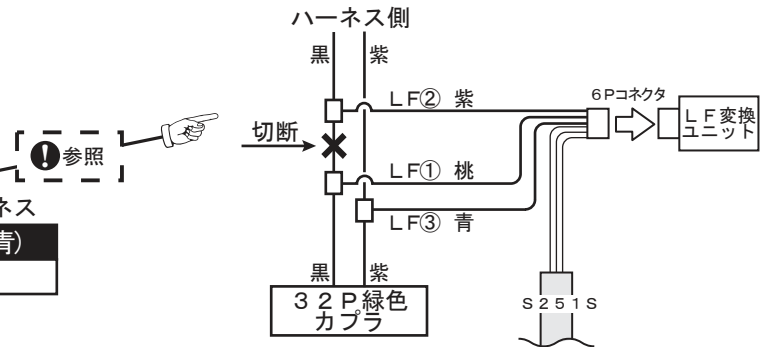
配線内容(専用ハーネスの配線色)

車両配線色



LF線①～③接続方法

①専用ハーネスS251Sの6P白色コネクタから出ている桃色と紫色配線は、車両側32P緑色カプラの黒色線を切断して、白色エレクトロタップで接続します。桃色と紫色配線は、接続先を逆にしないように注意すること。



①接続後、エレクトロタップから黒色配線がはみ出さないように処理して、絶縁テープを巻いてください。

①この資料は、当社に於いて見取りを実施した車両をもとに作成してあります。年式、グレード等によって違いが生じる場合がありますのでご注意ください。

車種別取付資料

BOX No. 782101

車両情報

スズキ バレーノ

WB32/42系

4/4ページ

平成28年3月～

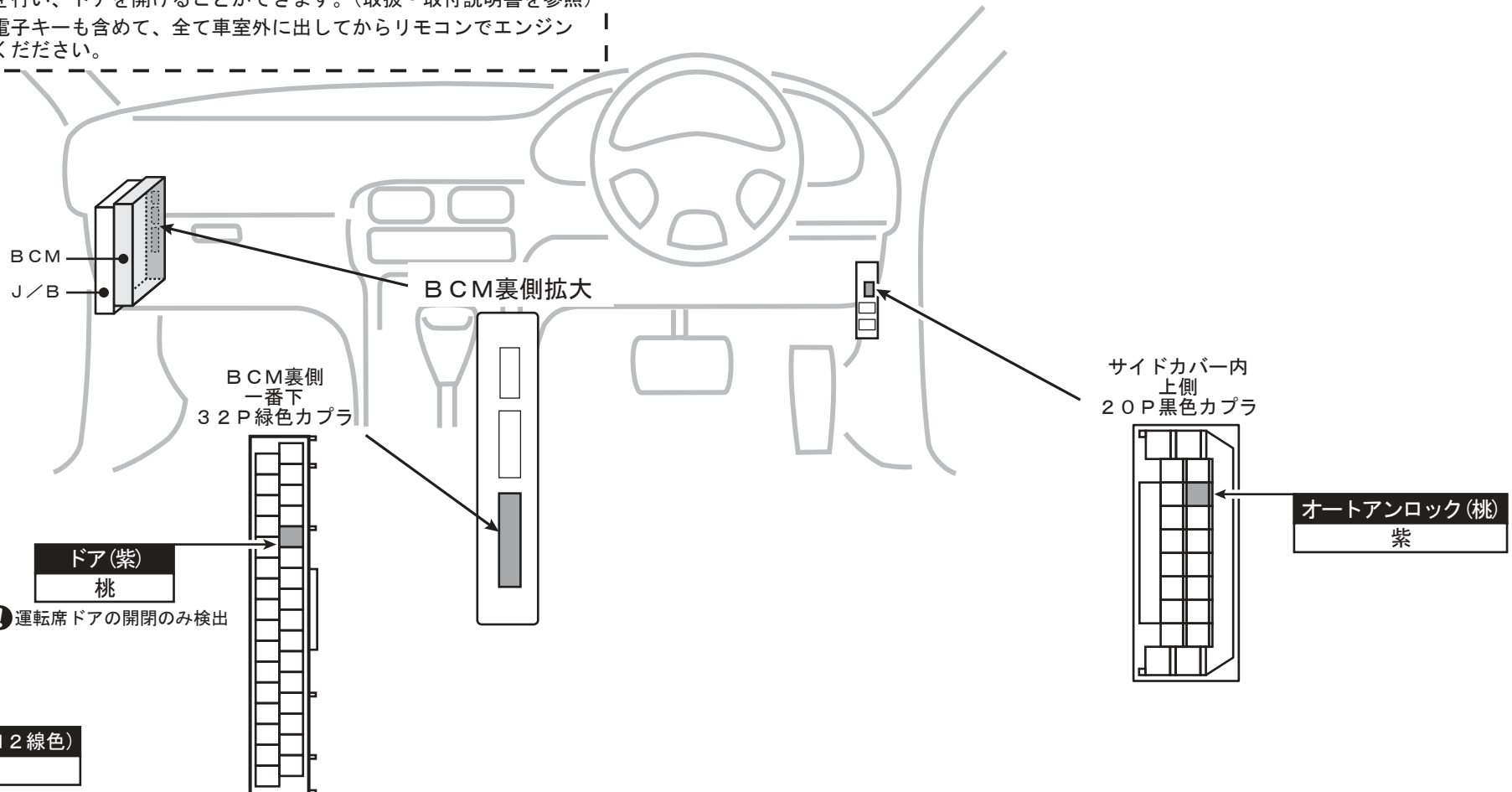
❶ 全車プッシュスタートシステム付き

❶ 特有の注意事項

※エンジンスターターでアイドリング中は、車両のリクエストスイッチおよび電子キーの操作でのドアロック/アンロックは作動しません。エンジンスターターでアイドリングを行い車両へ乗り込む際は、「オートアンロック機能」または「オートエンジントップ機能」を使用して、エンジン停止後に車両側のシステムによるアンロック動作を行い、ドアを開けることができます。(取扱・取付説明書を参照)
※予備(スペア)の電子キーも含めて、全て車室外に出してからリモコンでエンジン始動操作をしてください。

❶ CN2ハーネスについて

オプション部品のボンネットセンサーを取り付けする場合は、付属の取付説明書を参照してください。



配線セルフチェック

※ESL55のリモコンにて説明しています。
ESL52のリモコンと形状は異なりますが
操作方法は一緒です。

ESL52・ESL55 共通

平成30年 3月 1日

1 準備、共通の注意事項

リレーユニットのCN-1・CN-2 コネクタをハーネスから外してから
DIP-SWを全て「OFF」のポジションにセットしてください。

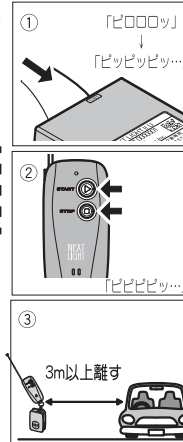
- ❶ 各手順で先に進めずブザー音「ブブー ブブー」が継続した場合はリモコンで
「STOP」操作を行い、音が変わることを確認して、リレーユニットからコネク
タを外してください。

2 12V配線、GND線のチェック

- ❶ 専用ハーネスをリレーユニットに接続してください。
・ブザー音「ピロロロ」は出ますか？

YES: 次のチェックへお進みください。
NO: 音が出ない場合は12V(黄色)配線、GND線を点検してください。

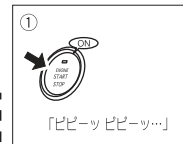
- ❷ リモコンで「START&STOP 同時押し」操作をしてください。
・ブザー音が「ピピピピッ ピピピピッ (継続)」に変わります。
❸ リモコンと電子キーを車両から3m以上離れた車室外へ出して
ください。



3 LF配線のチェック

- ❶ 車両のプッシュボタンを1回押してください。
・ブザー音が「ピピーッ ピピーッ」に変わりますか？

YES: 次のチェックへお進みください。
NO: 音が変わらない場合はLF配線(赤色)を点検してください。



4 STOP-1出力配線のチェック

- ❶ 車両のフットブレーキを踏んだままにしてください。
・ブザー音が「ププププ・・・(継続)」に変わりますか？

YES: フットブレーキを放し、次のチェックへお進みください。
NO: 音が変わらない場合はSTOP-1出力線を点検してください。

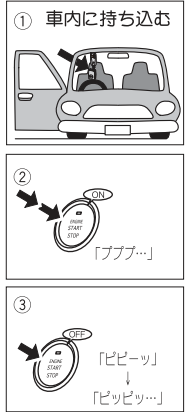


5 IG1入力配線のチェック

- ❶ リモコンと電子キーを車室内へ持ち込んでください。
❷ 車両のプッシュボタンを2回押してIG電源をONにしてください。
・ブザー音が「プププ・・・(継続)」に変わりますか？

YES: IG電源をOFFにして、次のチェックへお進みください。
NO: 音が変わらない場合はIG入力(橙色)配線を点検してください。

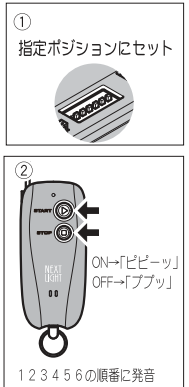
※車両側から運転席ドア開のアラーム音が出ている場合は、ドアを1回閉めて
から開けると音が止まります。



6 DIP-SWの設定とチェック

- ❶ DIP-SWを車種別取付資料で指定されたポジションにセット
してください。
❷ リモコンで「START & STOP 同時押し」操作をしてください。
・ブザー音でDIP-SWの1番から6番までの設定状態をゆっくり
発音します。「ON」の状態は「ピピーッ」、「OFF」の状態は
「ブブッ」と発音します。車種別取付資料に記載されている
通りにブザー音が出ることを確認してください。

例: 2番と5番がONの場合
「ブブッ」「ピピーッ」「ブブッ」「ブブッ」「ピピーッ」「ブブッ」



7 配線セルフチェック完了

- ❶ リモコンで「STOP」操作をしてください。
ブザー音「ピピピッ (継続)」が止まり、すぐにブザー音
「ピピーッ」が出ます。
約6秒以内にブザー音「ピロロロ」または「ピピーッ」が出て
配線セルフチェック完了です。
❷ 初期設定(前ページ参照)を行ってください。

- ❶ 配線セルフチェックが完了しても不具合が改善されない場合はお問い合わせ
ください。

